

Las mil ciento siete islas del archipiélago filipino en su patrimonio y tradición cultural en las tarjetas postales

Juan Antonio Siller Camacho

X CONGRESO MEXICANO DE TARJETAS POSTALES.
Ciudad de Cholula, Puebla, México del 15 al 17 de junio 2017
Sociedad Filatélica de Morelos.

Las mil ciento siete islas del archipiélago filipino en su patrimonio y tradición cultural en las tarjetas postales

El archipiélago filipino está conformado por mil ciento siete islas que están rodeadas por el Océano Pacífico y el Mar de China, cuyo origen fue debido a una permanente actividad volcánica y eruptiva. Ya que está localizado en el gran "Cinturón de Fuego" y está caracterizado por una intensa actividad sísmica en la que los factores naturales como terremotos, maremotos, tsunamis son frecuentes y son parte cotidiana de sus habitantes desde sus orígenes. Aunado a estos elementos meteóricos se tienen fuertes temporadas de lluvias conocidas como "monzones" durante todo el verano en un clima tropical húmedo con una abundante y diversa vegetación muy rica en su flora y fauna.

La arquitectura representada en esta selección de tarjetas postales nos da muestra de lo que fue la vida colonial novohispana de los años de 1565 a 1815, durante la colonia española, posteriormente americana hasta su final independencia como país en el siglo XX, nos habla del colonialismo que existió al igual que otros países como Cuba y las últimas colonias del imperio español que junto con el portugués tuvieron su presencia y dominio.

Iniciamos con las tarjetas postales de color de la arquitectura de intramuros de la ciudad de Manila en donde se pueden observar sus puertas de acceso a la ciudad interior y los tugurios y mercados exteriores como fueron los de los mercados, sangleyes y parianes.

Las edificaciones de madera de finales del siglo XIX en los baluartes de la muralla como son los de Santiago en Manila.

La arquitectura religiosa barroca y su estilo propio producto de la convergencia cultural de China, la India, Novohispana, Hispana y muchas otras entre ellas su diseño antisísmico.

Los arcos en los ingresos a las ciudades y caminos reales, edificios públicos e instituciones, puentes y caminos con los primeros autos y barcos de vapor.

Conforman esta muestra de tarjetas postales una segunda serie de temas relacionados a usos y costumbres tradicionales en los campos de arroz, actividades domésticas, justicia en monos propia en las fincas del campo, actividades de pesca en todas sus costas y ríos ricos en esta fuente de recursos para el sustento.

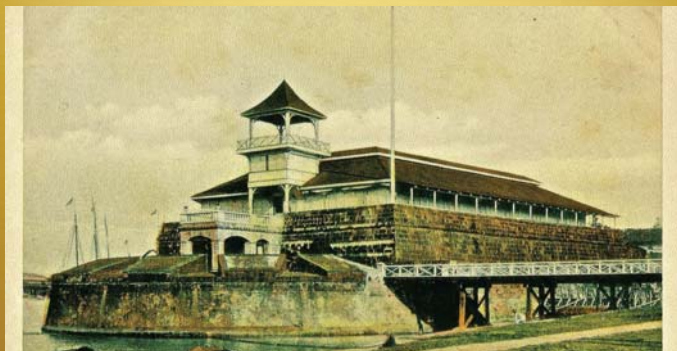
Sus mujeres, hombres, trabajadores y pobladores migrantes entre ellos la población de chinos siempre presentes en el comercio, servicios, producción y manufacturas.

Los sistemas de transporte por medio de carretas jaladas por los toros o búfalos de agua de grandes cornamentas, llamados "carabaos", calesas tiradas por mulas y caballos, vendedores y artesanos ambulantes por los pueblos y ciudades. Así como su expresión artística en bandas de músicos de pueblo presentes en las fiestas y ceremonias religiosas de cada santo patronal de pueblos y ciudades de todo este universo de mar y tierra.

Puerta llamada del parían de la muralla, se puede observar el puente de piedra, para el cruce de carretas y peatones que entraban a la ciudad intramuros de Manila Filipinas



Fortificación de Santiago, junto al río Pasig en la que se observa una edificación de madera del siglo XIX sobre el baluarte colonial del siglo XVI en la ciudad intramuros de Manila Filipinas



Portada principal del templo colonial de gran masividad con pilastras en dos cuerpos nicho central y ventanas del coro con un caballete para su cubierta a dos aguas, los contrafuertes circulares de las esquinas forman parte de su estructura ubicado en la ciudad de Laoag, Ilocos Norte isla de Luzón, Filipinas



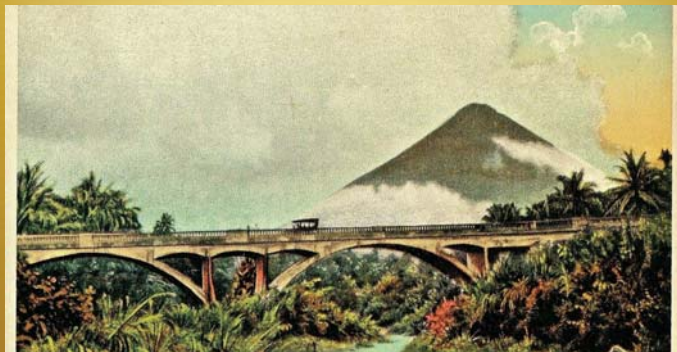
Puerta Real en la entrada de la ciudad de Pagsanjan, Filipinas. Composición de tres arcos de medio punto con pilastras en dos niveles y un remate central con el escudo real y dos figuras escultóricas de felinos en ambos costados. Al centro una calesa tradicional con caballo



Instituto Silliman, edificio de arquitectura de madera con pórticos en ambos niveles, cubiertas a dos aguas, lucarnas en la cumbre y torre mirados en la esquina del inmueble con cinco niveles y la bandera de Estados Unidos, durante la administración de este país en Filipinas



Puente del gobernador Reynold's, construido sobre el río local con arcos de concreto armado, balastras y el cruce de un vehículo antiguo de principio de siglo. Abundancia de vegetación y al fondo el gran volcán Magon activo de tipo estramboliano muy explosivo en Albay, al sur de la isla de Luzón Filipinas



Vista de un barco de vapor en el puerto de la ciudad de Cebú, isla del mismo nombre en Filipinas



Campeños en el corte de arroz con sus herramientas de trabajo, traje de campo y sombreros, al final del siglo XIX



Conjunto de campesinos en un camino de tierra, las mujeres portan ollas de barro sobre sus cabezas y canastas con productos y los hombres y jóvenes porteadores de agua en ollas de barro de boca angosta, todos ellos con ropa de algodón blanca y de color sin calzado



Grupo de hombres en una hacienda en el campo con uno de ellos sedente en un instrumento de tortura en el cuello llamado "garrote", que debió ser una forma de castigo o de ejecución local en las regiones rurales



Pescador con redes en la orilla de una playa y una vara para su ejecución



Mujer asiática y de color con su traje tradicional y cesta con plátanos



Trabajadores chinos porteados sobre su hombro dos grandes cestos con materiales orgánicos en un acalle suburbana en la que se puede apreciar una plaza al fondo y la cúpula de un templo del lugar



Carreteros con carruaje de madera de dos ruedas tirado por un búfalo de agua conocidos como "carabao", que eran empleados para el trabajo de arado en los campos de arroz. Transportan una carga en bultos y en la que se pueden ver sus carreteros y una plaza con una habitación de dos niveles característica de la arquitectura de madera a dos aguas filipina



Calesa tradicional jalada por una mula y el conductor en la parte posterior de los asientos y sombrilla para los pasajeros



Talabartero chino con traje tradicional y cestos tejidos con los productos para la realización de su trabajo



Taller de mujeres orientales elaborando puros de tabaco, se pueden observar tapetes de fibras vegetales sobre los que laboran, así como balanzas y prensas para el proceso de la manufactura



Banda local de pueblo en la que los músicos portan instrumentos de percusión y de aliento como trombones, clarinetes, saxofones, trompetas y cornos. Todos ellos vestidos de blanco y con sombreros de paja de ala ancha, sentados frente a una casa tradicional del lugar



Referencias bibliográficas

Morga, Antonio de, Sucesos de las islas Filipinas, Edición crítica y comentada y estudio preliminar de Francisco Perujo, México Fondo de Cultura Económica, 2007. Colección Historia.

Probing Philippine-Spanish Connections in History: Selected Papers. A return to our hispanic roots: revisiting the Galleon trade, Manila., University of San Carlos, Cebu City, 2012.

Sierra de la Calle, Blas, Winds from Acapulco Wind from Manila, relations between America and the far East, Manila, San Agustin Museum, 2015.

Ocampo Ambeth, et al., The Dioram Experience of Philippine History, Makati City, Manila, Philippines, 2012.

Legarda, Benito Jr. After the Galleons. Foreign trade, economic change and entrepreneurship in the nineteenth-century Philippines, Manila, Ateneo de Manila University Press, 1999.

Alarcon, Norma, Philippine Architecture during the pre-spanish and spanish periods, España, Manila, Publishing House, 2008.

Siller Camacho, Juan Antonio, Editor en la coordinación de la obra y coautor. **El itinerario cultural del Galeón de Manila. Arte y Cultura México-Filipinas**, 450 Aniversario del tornaviaje del Galeón de Manila al puerto de Acapulco, México, 1565-2015. Una mirada desde Cuernavaca. México, Instituto de Cultura de Cuernavaca, Morelos, Secretaría de Desarrollo Social del Ayuntamiento de Cuernavaca, 2015. Colección Patrimonio Cuauhnáhuac.



Muchas gracias

Maraming Salamat po...